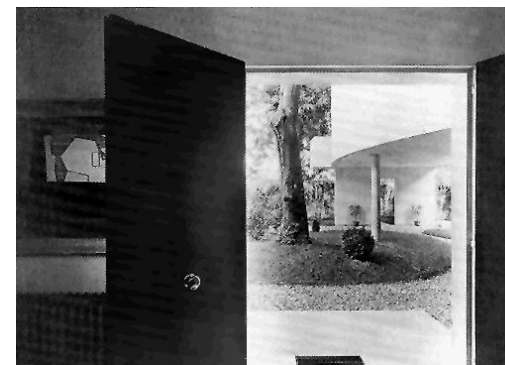


2002. 95
EL CORAZÓN DEL TIEMPO

CIRCO

LOS ARBOLES EN LA VILLA LA ROCHE.

ELIZABETH CARDENAS Y RICARDO DEVESA.



A partir de marzo de 1923, Le Corbusier realiza unos tanteos previos para emplazar diversas casas sobre unos terrenos en Auteuil, propiedad del Banque Immobilière de París. En ellos muestra su preferencia por las parcelas volcadas hacia la calle interior privada en "cul-de-sac", orientada según un eje noroeste-sudeste.

Le Corbusier dibuja por primera vez, en las plantas y perspectivas de finales de abril, dos árboles preexistentes de las parcelas del final de la calle. Traza el callejón sin salida según la perpendicular de la línea que une los dos troncos de ambos árboles en el eje este oeste. A partir de ahora denominaremos primer árbol el orientado al este, y segundo árbol el orientado al oeste. Le Corbusier propone edificar cuatro casas sobre la esquina sur del callejón, en forma de "L", en torno a los árboles. Frente a ellos, detiene y ensancha la calle para permitir el acceso a todas las parcelas y posibilitar el giro de los automóviles. Sin embargo, Le Corbusier extiende visualmente el eje de la calle, asimétrico respecto del segundo árbol, liberando, como se ve en las perspectivas, la planta baja de la casa perpendicular al callejón. En la esquina este ubica una casa aislada, ladeada respecto del eje de la calle y detrás del primer árbol, tal y como aparece únicamente en las plantas. Las otras tres quedan unidas y alineadas al sur. (1)

Tras hallar un tercer árbol en el linde de la parcela esquinada al sur, Le Corbusier, en un primer dibujo fechado el 7 de mayo, horada, ahueca con un semicírculo en planta, el volumen de la casa, debido a la acentuada inclinación del tronco del árbol en dirección perpendicular hacia ella. Entre los días 10 y 15 del mismo mes, Le Corbusier desarrolla el programa para la vivienda del final de la calle quedando incluidos los tres árboles en la misma parcela (2). Ahora toda la fachada enfrentada hacia este tercer árbol se retranquea hacia dentro por la inclinación mencionada. En planta baja sigue sin construir la continuación del

Ilustraciones de la página izquierda: (5) Le Corbusier, *Dibujo del acceso*, ¿noviembre 1923? (6) Interior de la galería. En esta página: (7) Vista del acceso.



relacionaba el primer y tercer árbol. Entre los dos cilindros (el segundo árbol y la columna) está suspendido el balcón cúbico fuertemente iluminado. En la misma foto se descubre, colgado a la izquierda de la puerta, un cuadro de la colección de La Roche, que nos traslada a otra fotografía tomada desde el mismo punto central de la diagonal trazada entre los árboles primero y segundo. Ésta se toma hacia el otro sentido. A la izquierda de la puerta, que comunica la galería con el balcón posterior, aparece colgado este mismo cuadro. Este balcón se retrasa del plano de fachada para dejar asomarse el tronco inclinado del tercer árbol.

Le Corbusier establece por tanto una "relación única entre el emplazamiento y la actividad que la construcción inicia" ¹. En este caso entre los tres árboles y la casa para un coleccionista de pinturas puristas.

Conviene revisar la posición actual del segundo árbol que por comparación se advierte que no es el mismo. Ahora ha sido plantado ligeramente mas hacia la plaza, con lo que todas las relaciones apuntadas por Le Corbusier, desgraciadamente, han desaparecido.

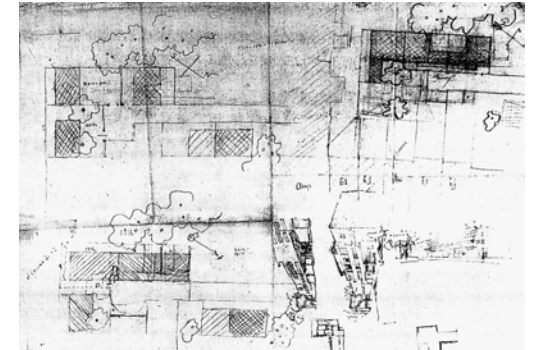
1. "Asociaciones ilícitas - El Palacio de los Soviets de Le Corbusier". Josep Quetglas.

Texto perteneciente al trabajo de Elizabeth Cárdenas y Ricardo Devesa en el curso *Le Corbusier. Casas para artesanos* del Doctorado en Proyectos Arquitectónicos de la E.T.S.A.B. 2001. Profesor: Josep Quetglas.

Imagen de portada: (8) Entrada (Villa La Roche).



(1) Le Corbusier, FLC 15108,
Abril 1923.



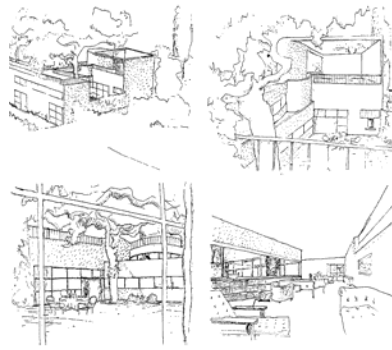
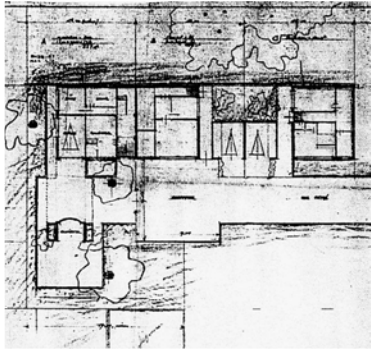
colección del señor La Roche (6). Pero esta manera de visualizar el primer árbol ya estaba presente en aquella perspectiva de la cuarta casa que Le Corbusier dibuja a finales de mayo, la vista del ingreso a la biblioteca.

En cuanto al segundo árbol existen varias fotografías de época. Una primera tomada desde la mitad de la calle de acceso que remite a las perspectivas mencionadas anteriormente para explicar la diferencia con la maqueta. Se repite por tanto aquella relación asimétrica del segundo árbol con el plano elevado convexo de la galería (7). En otra fotografía el segundo árbol coincide con el eje de simetría del plano de ingreso que se retrasa para crear una concavidad junto con los cortos muros laterales. El árbol actúa para Le Corbusier como un punto virtual de simetrías por oposición entre el plano de la galería y el plano de acceso: concavidad-convexidad, acercamiento-alejamiento, lleno-vacío, curvo-plano.

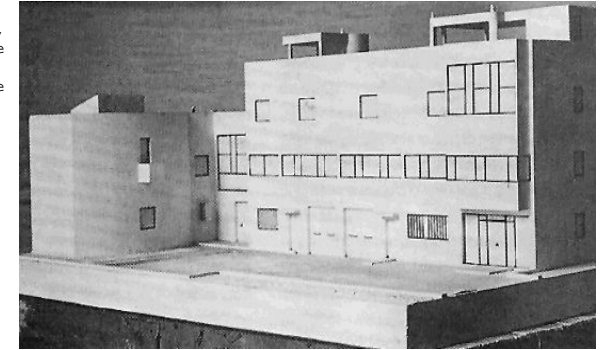
Una tercera foto donde aparece el mismo árbol es publicada en el tomo uno de la Obra Completa, página 60, bajo el paradójico título de *Entrada (Villa La Roche)* (8). Sin embargo está tomada mirando hacia el exterior con las dos hojas simétricas de la puerta abatidas. A través de ella vemos otra puerta perforada sobre el muro que sostiene el pabellón de la galería. El tronco del árbol nace de un parterre del que también emerge la columna cilíndrica central que soporta la galería. El resto de la planta baja se cubre de grava, invirtiendo el parterre que inicialmente

callejón. Pero, al mismo tiempo que el volumen de este ala se levanta y queda simétrica y perpendicular respecto al eje de esta calle interior, Le Corbusier separa todavía más dicho eje respecto del segundo árbol. Sin embargo el plano donde sitúa la entrada de la casa es simétrico respecto al tronco de este mismo árbol. Por tanto, en esta propuesta de mayo, Le Corbusier fija las relaciones entre el segundo árbol y las fachadas de la casa; entre éste y el porche vacío que lo enmarca. Por otra parte, la superficie en planta baja rayada, simbolizando posiblemente un parterre o jardín, recoge el primer y tercer árbol. Además, la línea que une ambos árboles define en planta la diagonal del rectángulo formado por dos cuadrados, que al restarle las cuatro esquinas da la geometría en cruz del volumen frontal a la calle.

A finales del mes de mayo Le Corbusier, debido a la redistribución de los solares, añade una cuarta casa alrededor del primer árbol, encerrado por un patio cuadrado abierto hacia el este y cerrado hacia la plaza del callejón. Por tanto separa el árbol de los otros dos y de la casa en esquina. Para esta casa dibuja cuatro perspectivas donde en todas está presente este primer árbol. Incluso en aquella que aparentemente solo se interesa por el interior de la biblioteca, su tronco queda enmarcado centralmente por una hoja de la ventana corrida.(3)



Ilustraciones de la página izquierda: (2) Le Corbusier, *FLC 15100*, mayo 1923. (3) Le Corbusier, *FLC 15113*, mayo 1923. En esta página: (4) Le Corbusier, maqueta Villa La Roche, 1923.



Cuando a partir de julio el señor Raoul La Roche reserva el solar en "L", que remata la calle interior, Le Corbusier dibuja igualmente tres perspectivas interiores de su nueva propuesta. En las tres destaca la presencia de los cuadros que el señor La Roche colecciona. Realiza dos perspectivas del hall de acceso con la rampa y otra, desde el comedor situado en la primera planta. Entre los dibujos de las plantas y de las dos vistas hacia la rampa no existe correspondencia en la posición del gran ventanal ni en la localización del tercer árbol. Le Corbusier enmarca dicha ventana como un cuadro más, para dibujar con precisión el tronco inclinado del árbol. En la perspectiva que dibuja del comedor sitúa otra gran ventana que enmarca esta vez el segundo árbol. Pero ¿qué ocurre con el primero? La cuarta casa adhiere por completo su escalera en espiral a él.

El 22 de septiembre, La Roche compra definitivamente el solar reservado además del que correspondía a una tercera casa ubicada entre su solar y el de Jeanneret. Le Corbusier realiza una maqueta de ambas casas para presentarla en el Salón de Otoño de París. De esta maqueta tenemos dos imágenes. Una hecha desde la fachada trasera de la casa La Roche. En ella Le Corbusier incluye con detalle el tronco inclinado del tercer árbol, rodeado por un pequeño balcón y acogido por un vacío cónico excavado en el volumen de la casa. La otra imagen se realiza mostrando las fachadas a nordeste volcadas a la calle interior de acceso.

Curiosamente no ha colocado el segundo árbol (4). Si observamos los dos bocetos de las fachadas que dibuja el mismo mes, se aprecia que el segundo árbol tan sólo aparece representado en relación con el plano de la puerta de ingreso y la doble ventana del hall. Nunca lo dibuja sobre la vista frontal del plano curvo de la galería. El punto de vista de esta fotografía coincide además con el de las perspectivas que hace durante el diseño de estas casas. Las primeras son dibujadas entre abril y mayo, y una tercera publicada en el tomo primero de la *Obra Completa*, página 61 (5), realizada posiblemente en noviembre. ¿Qué diferencia hay entre las perspectivas y la fotografía de la maqueta? En los dibujos siempre aparece el segundo árbol sobre el fondo vacío y enmarcado de la planta baja del ala de la galería. Sin embargo en la propuesta de la maqueta dicha planta baja está construida y cerrada anulando la imagen recortada del tronco del segundo árbol. Por eso parece que Le Corbusier prescinde de incluir el árbol en la maqueta.

El 13 de marzo de 1925, prácticamente dos años después de iniciado el proyecto para las villas La Roche-Jeanneret, se inaugura la casa-galería del señor La Roche. Al ver una fotografía de época tomada desde la galería, y coincidente con el centro de la diagonal que une los árboles primero y tercero, vemos a través de la puerta acristalada del balcón un tronco centrado y enmarcado como un cilindro puro propio de otra pintura purista de la